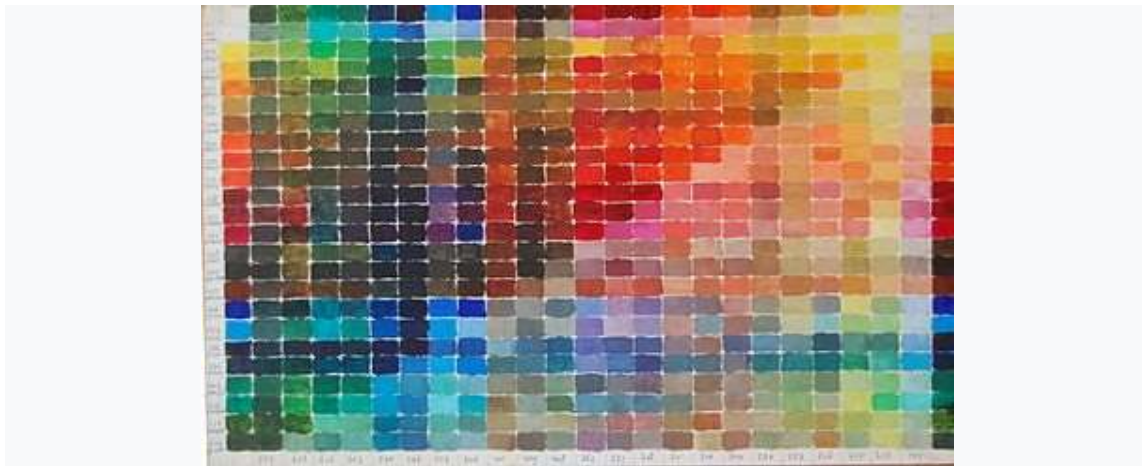


# Schilderen/Mengen

< [Schilderen](#)

[Naar navigatie springen](#)[Naar zoeken springen](#)

Het kan wel, schilderen uit de tube, en sommigen, zoals Karel Appel, deden dat ook. Maar de meeste schilders zullen vrijwel altijd hun kleuren mengen. In de bijlage van dit boek staat een simpele [oefening in mengen](#). In dit hoofdstuk gaan we daar iets dieper op in. Maar je leert mengen van kleur vooral door het te doen. Het is wel nuttig en bijzonder leerzaam om met je gekozen palet een mengschema te maken, en elke kleur met alle andere te mengen en dat op een goedkope ondergrond vast te leggen.



Mengkaart met olieverf kleuren, type Van Gogh van Talens. Op de bovenste, linker en rechter zijde, en in de diagonaal de ongemengde kleuren. De één na rechter kolom laat menging met wit zien. Elk vakje is een menging met twee kleuren, de verhouding is niet precies bekend. De kleuren onder de diagonaal zijn bovendien gemengd met wit.



## Inhoud

- [1Algemene aanpak](#)
- [2Mengen op het doek](#)
- [3Kleuren verzwakken](#)
- [4Kleuren verhelleren](#)
- [5Groen mengen](#)
- [6Oranje mengen](#)
- [7Violet of paars mengen](#)
- [8Bruinen mengen](#)
  - [8.1Methode 1 Bruin maken van oranje en blauw](#)

- 8.2 Methode 2 Bruin maken van groen en rood
- 8.3 Methode 3: Bruin maken van paars en geel
- 8.4 Methode 4: Bruin maken in één klap
- 9 Grijs
- 10 Speciaal voor acrylverf

### Algemene aanpak [\[bewerken\]](#)

---

Als je veel verf van de gemengde kleur nodig hebt, meng je met een paletmes op het palet. Bij een kleine hoeveelheid kan je wel met een penseel of kwast mengen. Als er te veel verf in de penseel zit, kan je dat er met een paletmes uitdrukken. Begin dan aan de kant van de buis. Pas vooral op met acrylverf. Als de penseel vol zit met verf, zorg dan dat de verf niet uitdroogt, want dan is de penseel voorgoed bedorven.

Begin bij het mengen in principe met de lichtste kleur (geel, wit etc.), en meng er dan een beetje van de gewenste donkerder kleur door. Wil je groen mengen, begin dan met gele verf, en werk er als eerste stap een kleine hoeveelheid blauw doorheen. De reden hiervan is dat de kleurkracht van de donkerder verf veelal krachtiger is, zodat je er weinig van nodig hebt. Als je begint met de donkere kleur, moet er soms wel heel veel van de lichtere kleur bijgemengd worden. Dat kan zoveel worden dat je het teveel weg moet gooien. In zo een geval kan je beter opnieuw beginnen in de andere volgorde. Let bijvoorbeeld ook op een lakkleur als alizarine rood. Van deze kleur gebruik je bijna altijd teveel.

Roer de verf niet alleen, maar pak vooral alles op. Kneed vervolgens de kleuren als het ware door elkaar, zodat er een egaal eindresultaat volgt. Uitzonderingen zijn er altijd; bij het schilderen van haren bijvoorbeeld, kan het zinvol zijn de verf niet geheel te mengen, maar een streperig resultaat te bereiken door half-gemengde verf te gebruiken.

Als je denkt je mengkleur klaar te hebben, houd dan je penseel met die kleur dan voor je werk, op de plaats waar de kleur moet komen, zodat je het eindresultaat kan beoordelen zonder de verf op het doek aan te brengen.

### Mengen op het doek [\[bewerken\]](#)

---

Vooraf met olieverf is het wel mogelijk op het doek de kleuren door elkaar te mengen. Dat kan zinvol zijn om mooi verlopende tinten te krijgen. Daarvoor moet de verf nog nat zijn. Een andere methode om verlopende kleuren te krijgen is [tamponeren](#). Bij acrylverf is mengen op het doek ook wel mogelijk, maar dan moet wel een vertragend medium gebruikt worden, of moet de verf nat gehouden worden door het regelmatig met een plantenspuit te bevochtigen.

## Kleuren verzwakken [\[bewerken\]](#)

---

Als je kleuren wilt verzwakken of dempen kan je dat op de volgende manier doen:

- Voeg een beetje toe van een complementaire kleur. Complementaire kleuren zijn kleuren die in de [kleurencirkel](#) recht tegenover elkaar staan, zoals rood/groen, oranje/blauw, geel/paars. Door aan rood een beetje groen toe te voegen (gebruik heel weinig) verzwak je de kleur aanzienlijk. Dat lukt ook als je een fel groen wilt verzwakken. Voeg dan een beetje rood toe.
- Als je het te lastig vindt, via de complementaire kleur, kan je ook eventueel wat zwart toevoegen. Meng de verf goed, omdat je anders streken zwarte verf in je uiteindelijke kleur terugvindt. Echter, zwart heeft vaak een kleur van zichzelf, de verschillende zwarten zijn ook anders. Geel mengen met zwart kan bijvoorbeeld leiden tot een soort groen.
- Mengten met bruin: dat kan ook, maar vaak krijg je dan een wat viezere kleur. Als de achtergrond van het schilderij bruin is, kan het effect wel mooi zijn.
- Ook door het gebruik van wat kleur uit de achtergrond van het schilderij kan je een te felle kleur temperen.

## Kleuren verhelleren [\[bewerken\]](#)

---

Kleuren verhelleren, feller maken is niet mogelijk. Een helder geel uit de tube kan je nooit helderder of feller maken. Wel kan je het lichter maken, door er wit doorheen te mengen.

Kleuren die toch al licht zijn kun je niet veel veranderen qua tint; donkere kleuren zijn wat dat betreft veelzijdiger omdat je meer kleurkracht hebt om mee te werken. Een beetje wit of een andere lichte kleur maakt veel verschil, dus begin met voorzichtig een heel klein beetje toe te voegen, en beoordeel het effect.

Door het mengen met wit, ontstaan gauw pastelkleuren als je teveel gebruikt, rood wordt bijvoorbeeld roze. Een lichtere versie rood kan je beter krijgen door het met geel te mengen, dan door wit.

## Groen mengen [\[bewerken\]](#)

---

Groen uit de tube is vrijwel nooit mooi en vaak te overheersend. Door mengen van blauw met geel worden beter bruikbare groentinten verkregen. Wel kan met een basisgroen (bijvoorbeeld kobaltgroen of

viridiaan) door bijmengen van geel een goed resultaat verkregen worden.

De helderste groentinten worden verkregen vanuit citroengeel of licht cadmiumgeel, vooral door het mengen met kobaltblauw of ceruleumblauw, die weinig roodtonen bevatten. Door mengen met ultramarijn wordt het resultaat iets bruiner. Napelsgeel of okergeel kunnen ook gebruikt worden in combinatie met blauw om groenen te maken. Ook dan ontstaan gedekte tonen groen. Ervaring krijg je door alle combinaties te proberen en deze in vakjes aan te brengen. Schrijf de gebruikte basiskleuren erbij, om het later te kunnen terugvinden.

### Oranje mengen [\[bewerken\]](#)

---

Oranje maak je uit veel geel met een weinig rood. De helderste oranje tonen resulteren uit Indisch geel met helder cadmiumrood. Bruinachtige tonen oranje bijvoorbeeld uit gele oker met alizarinerood.

### Violet of paars mengen [\[bewerken\]](#)

---

Er wordt ons altijd geleerd dat rood en blauw samen paars vormen, of niet? Nou is dat wel zo, maar dit is niet een heldere, stralend paars. In plaats daarvan is een bruinachtig blauw het resultaat. Het is niet het resultaat waar je aan denkt bij paars. Dat komt omdat rood en blauw zoals ze uit een tube komen secundaire kleuren zijn - ze bestaan zelf weer uit een menging van primaire kleuren, waardoor elke kleur weer minder vol is en minder licht van het kleurenspectrum reflecteert, waardoor je een paars krijgt dat donkerder en modderig is in plaats van stralend en helder. De echte primaire kleuren zijn namelijk magenta, cyaan en geel. Als je primaire kleuren wil mengen, let dan goed op welke verf je aanschaft, vaak hebben de kleuren 'process' voor hun naam staan, deze zijn speciaal ontwikkeld om goed mee te kunnen mengen. Gebruik altijd de kleuren van hetzelfde merk, omdat er tussen de merken wel eens wat verschil zit.

Het gebruiken van de ware primaire kleuren — magenta en cyaan — resulteert in meer heldere kleuren en een levendige tint. Wil je een voller paars, doe er dan meer blauw bij. Meer donkerpaars, doe er zwart bij. Soms is het nodig een klein beetje wit toe te voegen, omdat het mengsel erg donker is.

Kortom, het is moeilijk, om een mooi paars te maken. Heb je het nodig in je schilderij, en lukt het niet, koop dan eventueel zo een heel dure tube kobaltviolet.... Heb je weinig te besteden, dan komt een mengsel van alizarine rood met hemelsblauw en wat wit dicht in de buurt van een pastelkleurig paars. Maar het zal sterk van het merk verf afhangen,

omdat kleine verontreinigingen in de kleur het eindresultaat sterk beïnvloeden.

## Bruinen mengen [\[bewerken\]](#)

---

Je kunt een eindeloos spectrum aan tinten bruin maken door de primaire kleuren magenta (rood), cyaan (blauw) en geel te mengen. Als je verf gebruikt kun je beter een paletmes gebruiken dan een kwast. Om bruin te maken moet je de drie primaire kleuren mengen, waarbij je net iets meer magenta en geel gebruikt. Als je gelijke hoeveelheden mengt, krijg je namelijk grijs.

### **Methode 1 Bruin maken van oranje en blauw** [\[bewerken\]](#)

1. Meng geel en rood om oranje te krijgen. Begin met een flinke hoeveelheid rood. Voeg daar een klein beetje geel aan toe -- slechts 10% ongeveer. Roer het goed tot je een donkeroranje kleur krijgt. Het resultaat moet veel meer rood dan geel zijn.
2. Meng blauw door het oranje. Doe een klein beetje blauwe verf bij de mix -- niet meer dan 5-10% van de totale kleur. Meng het tot de kleur verandert in een rijk chocoladebruin. Als je het nog te oranje vindt, doe er dan nog een beetje blauw bij.
3. Pas de kleur aan. Als je de kleur wat donkerder wilt, voeg dan wat blauw toe. Als het te donker is doe je er wat oranje bij.

### **Methode 2 Bruin maken van groen en rood** [\[bewerken\]](#)

1. Meng geel en blauw om groen te maken. Gebruik gelijke delen geel en blauw om groen te krijgen. Als je teveel geel gebruikt wordt de kleur te licht. Als je teveel blauw gebruikt wordt het te donker.
2. Mix groen met rood. Voeg langzaam wat rood aan het groen toe tot je een rossige bruine kleur krijgt. Doe eerst een beetje rood erbij en meng het om de kleur donkerder te maken.
3. Pas de kleur aan. Voeg meer rood toe om het bruin warmer te maken, en doe er wat meer groen bij als je een groene gloed wilt.

### **Methode 3: Bruin maken van paars en geel** [\[bewerken\]](#)

1. Mix rood en blauw om paars te krijgen. Meng het in gelijke delen om een koninklijk paars te maken. Hiermee krijg je een donkerdere tint paars

2. Meng paars met geel. Geel maakt deze tint lichter, waardoor je een gelige kleur bruin krijgt. Voeg eerst een klein drupje geel toe, en meng er wat meer door als je het lichter bruin wilt.
3. Pas de kleur aan. Om de bruine tint lichter te maken doe je er meer geel bij. Om het bruin donkerder te krijgen, doe je er meer paars bij.

#### **Methode 4: Bruin maken in één klap**[\[bewerken\]](#)

1. Meng alle drie de primaire kleuren tegelijk. Dit proces is wel minder nauwkeurig omdat je minder controle hebt dan bij het mengen met de complementaire kleuren. Meng ze in verschillende proporties, voor de lol, en kijk wat voor soort bruin eruit komt. Hoe meer geel je gebruikt, hoe lichter bruin het wordt; hoe meer rood en blauw, hoe donkerder.
2. Meng meerdere tinten bruin. Als je alle tinten bruin die je hebt gemaakt met elkaar vermengt, krijg je weer een nieuwe tint.

#### **Grijs**[\[bewerken\]](#)

---

Grijs is te maken uit zwart en wit, maar dat geeft niet zo een mooi resultaat. Beter is het grijs te mengen uit de primaire kleuren (geel, magenta en cyaan) of een secundaire kleur + de complementaire kleur.

Je kunt bijvoorbeeld grijs maken met oranje en blauw. Begin met een klein beetje te mengen en doe er wit bij om de kleur goed te kunnen beoordelen. Als de kleur teveel naar oranje of bruin neigt, voeg je wat blauw toe. Is het te blauw, voeg dan meer oranje toe. De uiteindelijke juiste toon krijg je tenslotte nog door het bijmengen van steeds een klein beetje extra wit.

#### **Speciaal voor acrylverf**[\[bewerken\]](#)

---

Acrylverf mengen is net zoals bij andere verf, leuk en fascinerend; het kan soms ook erg moeilijk en frustrerend zijn. Met een beetje geduld en veel experimenteren zul je al snel met meer zekerheid de verf kunnen mengen.

- Gebruik een extender bij het mengen. Een extender is een medium voor acrylverf waardoor de droogtijd wordt vertraagd, en de tijd waarin je aan een schilderij kunt werken uitbreidt, zodat je de verf gemakkelijker kunt mengen. Extender kun je zowel op het doek als op de penselen gebruiken.

- Gebruik de zijkant van het penseel om de verf te verdelen. Ga niet boenen, maar gebruik de punt van je penseel om de verf aan te brengen, zodat je de verf niet van het oppervlak schraapt.
- Meng twee kleuren door met een droog penseel langs de scheidslijn de kleuren in elkaar te werken. Soms wil je een vloeiende overgang maken, maar andere keren past het beter om dit minder ver uit te werken.